

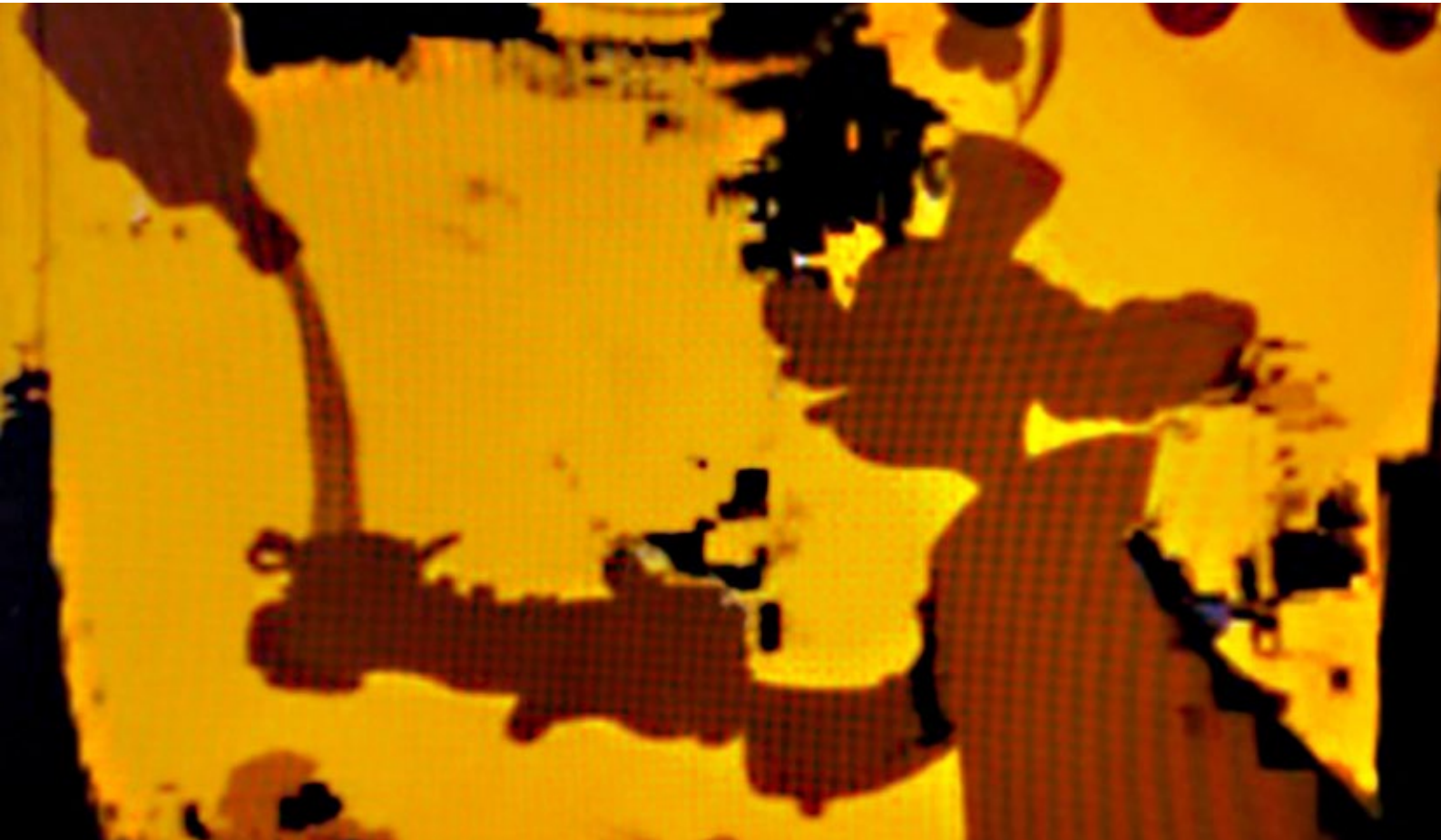
Dossier de presse

Antoine Lejolivet & Nicolas Schneider

fish & chips

*Galerie Lillebonne, espace culturel d'art contemporain
Nancy*

du Vendredi 24 septembre au 23 octobre 2010



dérive magnétique

Accélérateur de Particules

Strasbourg

du samedi 9 octobre au 28 octobre 2010

en attendant les pluies

Faux mouvement

Metz

du 11 février au 3 avril 2011

featuring Paul Sowiron

TROISLIEUX + TROISDATES + DEUXARTISTES = TROIS EXPOSITIONS

De Nancy à Metz via Strasbourg et de septembre à décembre 2010, Nicolas Schneider et Antoine Lejolivet nous offrent une promenade. A prolonger dans sa globalité physique et temporelle, comme un paysage parcouru au fil du temps, au fil de l'eau. Mais le paysage envisagé ici est autant site que point de vue. Il refuse les modèles pré-existants de ce genre bien défini, l'illusion de « la fenêtre ouverte sur le monde », et évoque plutôt ces profondes mutations qui bouleversent notre espace contemporain. Pour le traduire, les moyens plastiques choisis et la scénographie pensée par les deux artistes conjuguent et entretiennent des rapports sensoriels entre formes et couleurs, entre dessins et objets, où tout suscite émerveillement et émotion. Car c'est bien d'émotion et de plaisir dont il s'agit quand on pénètre dans leur atelier strasbourgeois. Un travail partagé, mais deux univers bien différents, deux caractères qui s'observent, discutent, échangent, pas forcément complémentaires, des oeuvres distinctes mais rendues cohérentes par des préoccupations identiques et surtout un plaisir jubilatoire dans le faire, une grande fraîcheur, des envies et beaucoup, beaucoup d'enthousiasme.

A considérer le terrain stricto sensu des moyens plastiques utilisés, l'eau pour l'un, la lumière pour l'autre, les grands formats aquarellés aux titres significatifs (Entre les gouttes, Zone d'évaporation) ou les environnements sonores et lumineux (Constéllidoscope), on ne peut que constater la prépondérance de la question du paysage. Leurs oeuvres sont des morceaux de paysage, d'une nature observée ou pensée, et présentées comme les parties d'un monde utopique et imaginaire.

Fluidité, écoulement, élasticité, dérive sont les notions qui régissent leur travail respectif et le dessin, comme médium, devient l'outil nécessaire et indispensable de leurs propos. Pour l'un, il se fait tache ou trace, instable et dénué de toute orientation, léger laissant sur le papier des signes furtifs ou au contraire des masses sombres. Peut-on parler de paysages mentaux ? Et pour l'autre, il est structurel, graphique, presque analytique mais la fragilité et l'économie du trait transforment l'objet représenté en un autre « possible ». Sont-ce les utopies de notre monde ?

Si le dessin reste le moyen privilégié, les processus de fabrication, eux, diffèrent, créant des surprises, provoquant des rencontres de formes et d'idées.

Nicolas Schneider dessine énormément, quotidiennement, et depuis toujours. A partir de petits dessins confinés dans ses carnets, il réalise de grandes peintures aquarellées sur papier, et agrandies au format XXL. L'alchimie entre l'eau, le pigment et le support est spectaculaire. Il y a quelque chose de mystérieux dans le surgissement des macules sur la surface. L'eau est à la fois matière et sujet et les formes aléatoires qu'elle dessine apparaissent fluctuantes, changeantes. Rien n'est dit, mais ce qui se passe dans l'espace même de la feuille de papier invite à la réflexion et bouleverse nos certitudes pour laisser la part belle au rêve. Ce que renforcent la qualité des monochromes et la vivacité des couleurs (une expérience mentale puisque l'artiste est daltonien). Comprendre, n'est-ce pas également se laisser surprendre et se laisser rattraper par ses propres sensations ?

Chez Antoine Lejolivet, le dessin obéit à des modalités graphiques différentes. Le tracé prime, le trait clair est sans rature. L'économie de moyens vide la représentation de son sens et fait basculer dans l'absurde ou l'irrationnel : la maison devient boîte et la guirlande de Noël dessine le coucher de soleil. A partir d'une découverte, d'une observation, souvent d'ordre scientifique, le projet naît, prolifère, se transforme à l'infini, sans contrainte de formes puisque l'artiste œuvre dans toutes les catégories (sculpture, installation, performance, vidéo, numérique, photographie, dessin, travail en duo avec Paul Souviron...). La lumière est au cœur de ses préoccupations, elle a le pouvoir de rendre visible, de transformer, et surtout d'éblouir, le temps de son apparition. Comme dans l'univers, rien n'est fixe ni dans le lieu, ni dans le temps, les formes flottent, le temps est élastique. L'artiste brouille nos repères en posant et re-posant sans cesse les questions d'échelle et de temps.

Les trois expositions se suivent et ne se ressemblent pas. Les artistes, par ailleurs « régisseurs d'expositions » à l'Ecole supérieure des arts décoratifs de Strasbourg, ont mis en place des scénographies efficaces. Au-delà du simple agencement spatial, ils ont choisi de jouer avec le temps. Le temps de la contemplation, face aux grands dessins, celui étiré, à peine perceptible, devant les volumes animés et les caissons lumineux.

Le paysage s'offre aux yeux de l'observateur comme un espace de la nature appréhendé de manière littérale ou fictionnelle. Des images au fil de l'eau, des objets qui racontent des histoires singulières, un coucher de soleil, une bonne dose de travail et surtout de la gaieté.

Une fois n'est pas coutume, laissons-nous embarquer.....

Roselyne Bouvier

Août 2010

fich & chips

*Galerie Lillebonne, espace culturel d'art contemporain, Nancy
du Vendredi 24 septembre au 23 octobre 2010*

dérive magnétique

*Accélérateur de Particules, Strasbourg
du samedi 9 octobre au 28 octobre 2010*

en attendant les pluies

*Faux mouvement, Metz
du 11 février au 3 avril 2011*

Antoine Lejolviet

vit & travaille à Strasbourg

*<http://antoine.frmdbl.com/>
<http://www.encastrable.net/>*

formations :

2002 : CFPI, Centre de Formation des Plasticiens Intervenant à l'école supérieure des arts décoratifs, Strasbourg

2001 : DNSEP ART, école supérieure des arts décoratifs, Strasbourg 1999 : DNAP, école supérieure des arts décoratifs, Strasbourg 1998 : CEAP, école des beaux-arts, Cherbourg

expositions :

automne 2011 : projet encastrable, « Nuits blanches de Mayenne », Mayenne

été 2011 : exposition collective, Evaldokase Museum, Haapsalu Estonie

décembre 2010 janvier/février 2011 : exposition collective « en attendant les pluies », galerie Faux Mouvement, Metz

octobre 2010 : exposition collective « dérives magnétiques », accélérateur de particules, Strasbourg

septembre 2010 : exposition collective « Fish & Chips », galerie Lillebonne, Nancy

septembre/octobre 2010 : exposition avec Paul Souviron « Conviction zététique », CEAAC international, Strasbourg

automne 2010 : projet encastrable, exposition collective, « USSE FIX, INNE NIX ? », Guebwiller

avril 2010 : projet encastrable, exposition collective, « Son filetage mord dans la matière et sa tête tient l'assemblage », galerie SMP, Marseille

mars/avril 2010 : exposition collective « collision élastique », galerie Schaufenster, Sélestat

automne/hiver 2009 : projet encastrable, exposition collective « ECHANTILLONS », IMOCA, Irish Museum of Contemporary Art, Dublin

novembre 2009 : projet encastrable, exposition collective « TROIS DIALOGUES = UNE CONVERSATION ? » dans le cadre du 50^{ème} anniversaire du Ministère de la Culture, accélérateur de particules, Strasbourg

septembre 2009 : projet encastrable, exposition « PARA-SITES », Max Bahr, Hamburg

avril/mai 2009 : 54^{ème} salon de Montrouge, La Fabrique, Montrouge

octobre/novembre 2008 : exposition collective « EXTRAIT DU TOUT », la Station VasteMonde, St Brieuc

août/septembre 2008 : exposition collective « NEXT : YESTERDAY TODAY TOMORROW », Galerie Hans Mayer, Düsseldorf

novembre 2007 : exposition collective « ETAT DES LIEUX 01 », le Castelnuau, Strasbourg

octobre/novembre/décembre 2007 : exposition collective « CLUSTER », La Chauffage, Galerie de l'école supérieure des arts décoratifs de Strasbourg

Septembre 2006 : festival Ososphère, La laiterie, Strasbourg

Juin 2006 : exposition personnel «EPICENTRE» au syndicat Potentiel, Strasbourg.

Décembre 2005/Janvier 2006 : exposition collective « Quartier d'hiver » au CAC de Lacoux, Hauteville-Lompnes

Septembre/Octobre 2005 : festival Ososphère avec le collectif DE PONK et FRMDBL, La laiterie, Strasbourg

Novembre 2004 : exposition à l'observatoire de Strasbourg pour « 1001 NUITS »

Novembre 2003 : exposition avec le collectif PONK, théâtre La Passerelle, scène nationale de St Brieuc

Août 2003 : participation au magazine kapharnaüm, <http://aucunrapport.free.fr>

Décembre 2002 : exposition collective « SUPER FLUX », galerie Roger Tator, Lyon

Août 2002 : exposition collective, centre Culturel franco-allemand de Karlsruhe

Juillet 2002 : exposition collective, l'EJMA, Lausanne

Mars/Avril 2002 : exposition collective « 7 », galerie LAB, Strasbourg

Mars 2002 : projection du film «trou de verre» pour la semaine de la Francophonie, Lublin

Mars 2002 : exposition collective pour l'inauguration de la bibliothèque de Varsovie

Janvier/Février 2000 : exposition collective « BONNE NOUVELLE », CRAC Altkrch

Avril 1999 : exposition collective « CHANTIER », CRAC Altkirch

Novembre 1998 : exposition collective « SERIES EN COURS », le mois de la photographie, «La Chapelle», galerie des beaux-arts de Cherbourg

Nicolas Schneider

*Vit et travaille à Marsal et Strasbourg
www.nschneider.fr*

Expositions :

Expositions personnelles (sélection)

*2009 : "Aquarelles", Ecole supérieure d'Art d'Epinal, Epinal
2008 : "Aquarelles", Galerie des petits moutons à l'abreuvoir, Strasbourg
"Évaporation silencieuse", Domremy-la-Pucelle, résidence à l'occasion
de la fête "Domremy en mai"
2006 : Galerie Octave Cowbell, Metz
2003 : LAB galerie, Strasbourg
2001 : La lune en parachute, Epinal (publication)
1999 : CAUE de Meurthe et Moselle, Nancy
1998 : Galerie Oeil, Forbach
1997 : Galerie Diastol-Systol, Verdun
1996 : Les vitrines du hall, Ecole supérieure des Beaux – Arts de Valenciennes.
1991 : Hotel de ville de Longwy-haut, Trans/Arts, (publication).
Galerie de la Parenthèse, Nancy, (publication)
1990 : Exposition chez Daniel Monnier, Nancy
1989 : Galerie Alinéa, Nancy*

Expositions collectives (sélections)

*2011 : "En attendant les pluies", (avec Antoine Lejolivet), Faux Mouvement,
Metz.
Evaldokase Museum, (avec Antoine Lejolivet) Haapsalu Estonie
2010 : "Fish and Chips" (avec Antoine Lejolivet) Galerie Lillebonne, Nancy
"Dérive Magnétique", (avec Antoine Lejolivet) Accélérateur de
Particules, Strasbourg (publication)
"Entrez c'est fermé", (avec Etienne Pressager) Schaufenster, Sélestat
2009 : "La Douëra" (avec Charles Kalt), Malzéville (publication)
2006 : Conseil Général de la Moselle, Metz
2005 : "Encore de l'eau" association Plus vite, Hampont
2004 : Le Vent des Fôrets, Meuse, (publication)
2003 : "Trace et reste", Le Vent des Fôrets, Ville devant Belrain, Meuse
"Voisin-Voisine", Les amis du Frac Lorraine, Metz, (publication)
2002 : "Mein Aldi mon Cora", exposition transfrontalière itinérante (Sarre,
Lorraine, Luxembourg), publication
2001 : Le Garage avec Alain Balzac et Kyra Stratmann, Nancy*

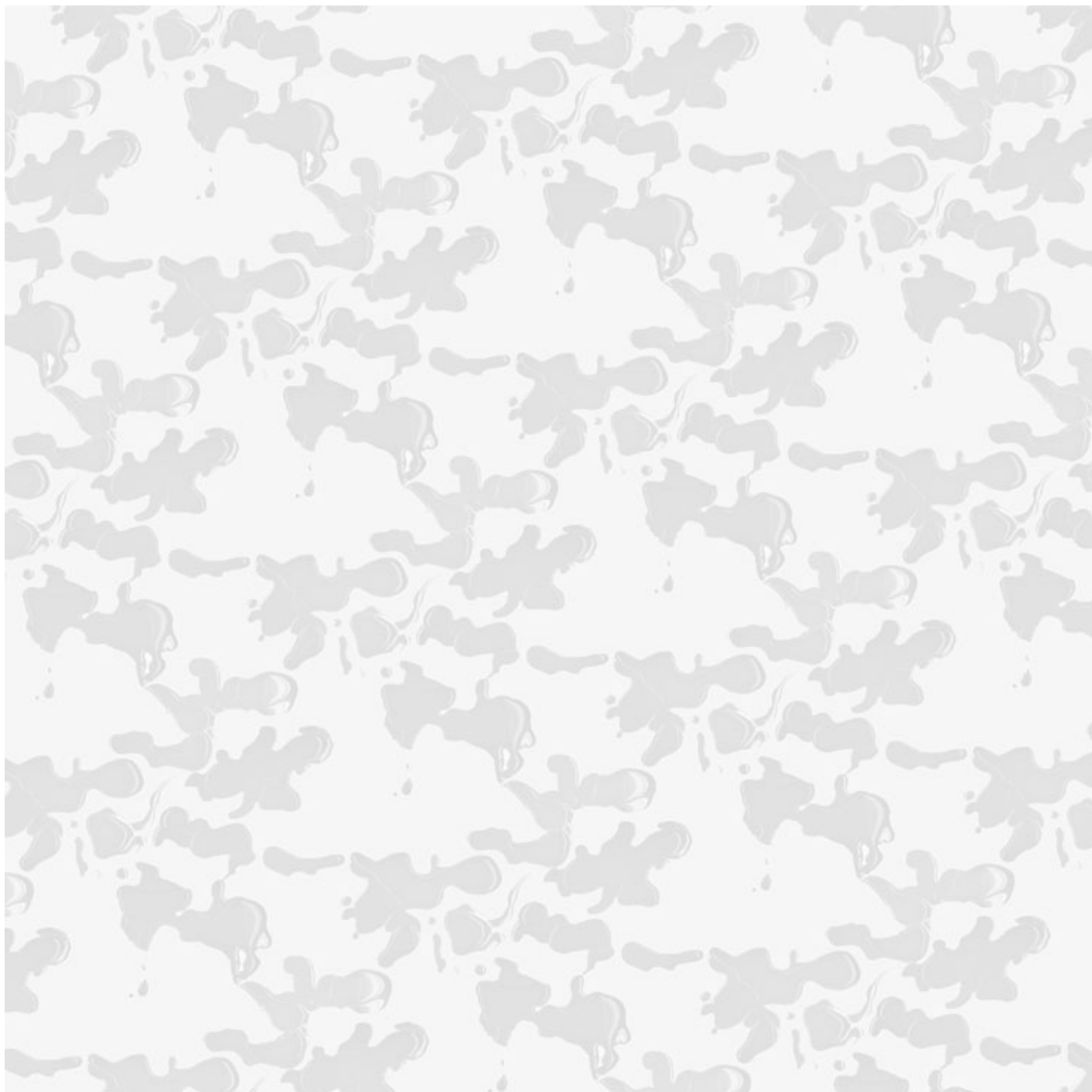
1999 : "Prochaine Sortie" concours d'idées avec Isabelle Pépin et Jean Poinsignon, Fougères
1997 : "L'Extra c'est Exquis", Galerie Edouard Manet, Gennevilliers
"Ici l'ombre", Forbach, Cocheren (Moselle)
"Fin de bail", Nancy
1995 : Musée du pays de Sarrebourg, Chapelle des Cordeliers, Sarrebourg, (catalogue).
Prix Robert Schuman, Luxembourg (commissariat de Mr. Urs Raussmüller), (catalogue)
Centre Culturel Français de Karlsruhe, Karlsruhe, (catalogue).
1992 : Marsal 92, (P.Neu, J.C. Loubières, J. Villemin), Marsal, (catalogue).
1991: Parralèles, Nancy-Arles. Grenier à sel, Arles, Galerie Poirel, Nancy.
Zweites Kunstlersymposion, Vahlbruch (Allemagne).
Autour de Sade, Nancy, Albi...
1990 : Materie Prima, Galerie Nancy Thermal, Nancy, (catalogue).
Eighty, Créateurs à suivre, Paris, (catalogue).
Saga, Galerie du Faisan, Paris.
Sélest'art, Sélestat, (catalogue).
1987 : Eglise collégiale de Marsal.

Commandes publiques :

2010 : Aménagement sculptural pour un centre de vacances à Longemer avec Jean Poinsignon (architecte Christian Vincent), projet en cours.
1995 : "Espace en attente" 1% bibliothèque universitaire de Metz-Saulcy
1991 : Stelle en hommage à Berthe Boucher, Résistante

Bourses :

Aide à la création en 2003 (région Lorraine) et en 2010 (région alsace)



Antoine Lejolivet

«guingot»

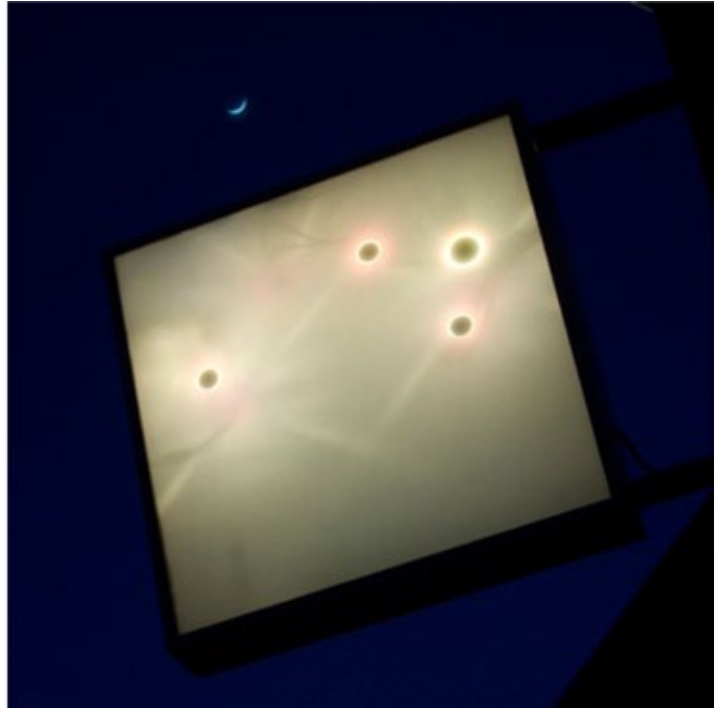
photo, 70/70 cm, 2010



Nicolas Schneider

«Entre les gouttes»

aquarelle et encre sur papier, 200 x 140 cm, 2010



Antoine Lejolivet

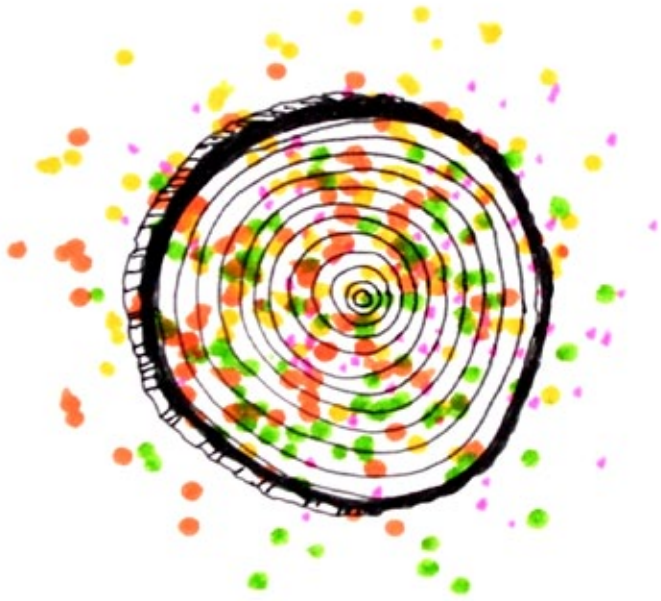
«constéllidoscope»

*version caisson lumineux : feuille de verre thermique sérigraphiée,
lampes diodes, châssis aluminium, 65/65 cm, 2010*



Nicolas Schneider

«zone d'évaporation (la Zorn)»
aquarelle et encre sur papier, 170 x 110 cm, 2010



Antoine Lejolivet

«sans titre»

feutre sur papier, 21,7 x 29 cm, 2010



Nicolas Schneider

«Rain is silent»

aquarelle sur papier, 86 x 120 cm, 2010

